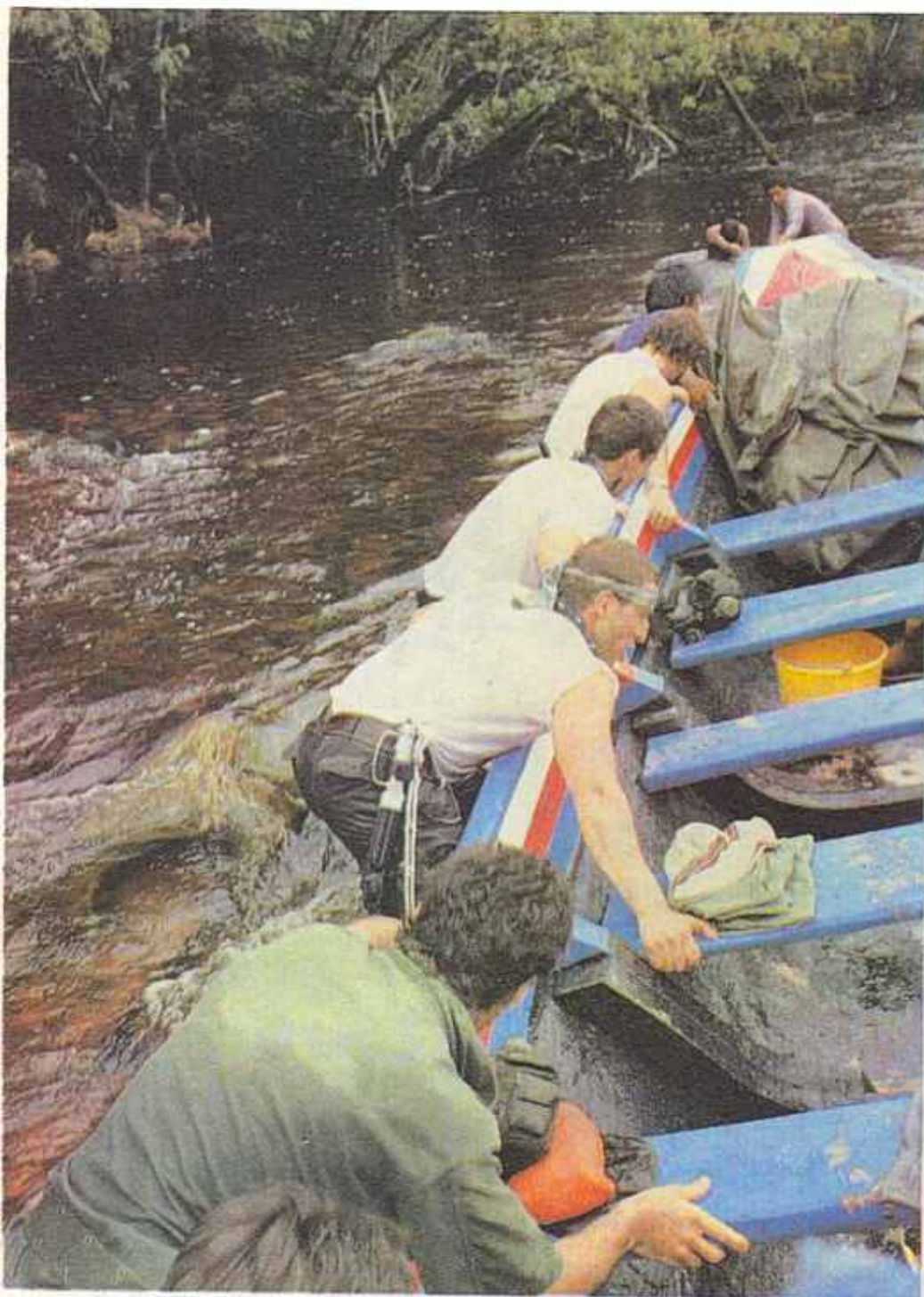


ВОКРУГ  **СВЕТА**
10 1989



ЯЦЕК ПАЛКЕВИЧ,
итальянский путешественник

ЗАТЕРЯННЫЙ МИР

Выдолбленная из ствола дерева тринадцатиметровая пирога весит добрых две тонны. Но река Каррао дружелюбна: пороги невелики, и толкать лодку не составляет особого труда. Без происшествий причаливаем к Острову Орхидей, где останавливаемся на ночлег. В лагере, который служит отправным пунктом для всех, кто направляется к водопаду, встречаем группу американских студентов. Они уже три дня на остро-

ве ожидают, когда, наконец, кончатся дожди.

Брожу вокруг лагеря в поисках орхидей, но не могу найти ни одной. Еще двадцать лет назад здесь было почти пятьсот видов, а сейчас встречаются самые обыкновенные, да и то редко. Все растащили туристы. От орхидей осталось только название острова.

На следующий день подъем в шесть утра. Оставляем наши гамаки. Никола еще не проснувшись оконча-

тельно, привычным движением вытряхивает сапоги, и... тут сон как рукой сняло: из сапога на землю выпал скорпион и мгновенно принял боевую стойку, выставив ядовитое жало. Не знаю, был ли это тот вид, укус которого смертелен, или тот, что вызывает лишь временное недомогание — в любом случае подобных встреч лучше избегать.

Потом поймали змею с оранжево-черными полосами. Индейцы называют ее «эль тигре» и говорят, что она ядовита. Карло, специалист по змеям, бросился нас разуверять и в доказательство начал играть с ней. Он любит повторять, что туземцы часто преувеличивают ядовитость змей — рискованно пареня! Однако с огромными лягушками, которых мы видели в окрестностях Канаимы, даже он не решился иметь дело. Хотя никто нас не предупреждал, что именно у них индейцы заимствуют яд для своих стрел.

Через два дня мы покидаем лагерь и входим в приток реки Каррао — Чурун, порожистый и быстроводный. Теперь мы уже чаще в воде, чем в пироге: здесь мелко, и через пороги мы перетаскиваем лодку, взвалив весь багаж на себя. Толкать двухтонную громилу несладко, тем более что течение настолько быстрое, что устоять на ногах трудно, даже держась за борт. Андреа протащило по камням метров десять. К счастью, он не поранился. И вот так целый день.

Место своей ночной стоянки мы сделали лагерем для всех, кто придет после нас. Оставили за собой след. Кто-то окрестил это место «Италией».

На рассвете взгляду открылись неприступные скалистые стены Ауйан Тепуи (Царство бога грома), таинственного и дикого плоскогорья, высота которого достигает 2460 метров над уровнем моря. Вокруг вершин сгущались тяжелые тучи самых странных очертаний. Кажется, что дождь там льет не переставая. Продвижение вперед стоит все больших усилий. Духота действует угнетающе. В этих условиях много значит сила воли, решимость продолжать путь во что бы то ни стало.

Наше путешествие по воде, окрашенной в красный цвет из-за высокого содержания танина, выделяемого стволами и корой деревьев, заканчивается на острове Ратончито. Отсюда за зеленой тропической растительностью уже виден во всей своей красе Сальто Анхель — самый высокий водопад в мире. Стена воды нависает над землей, высота кажется чудовищной, края скал скрыты легкой пеленой облаков.

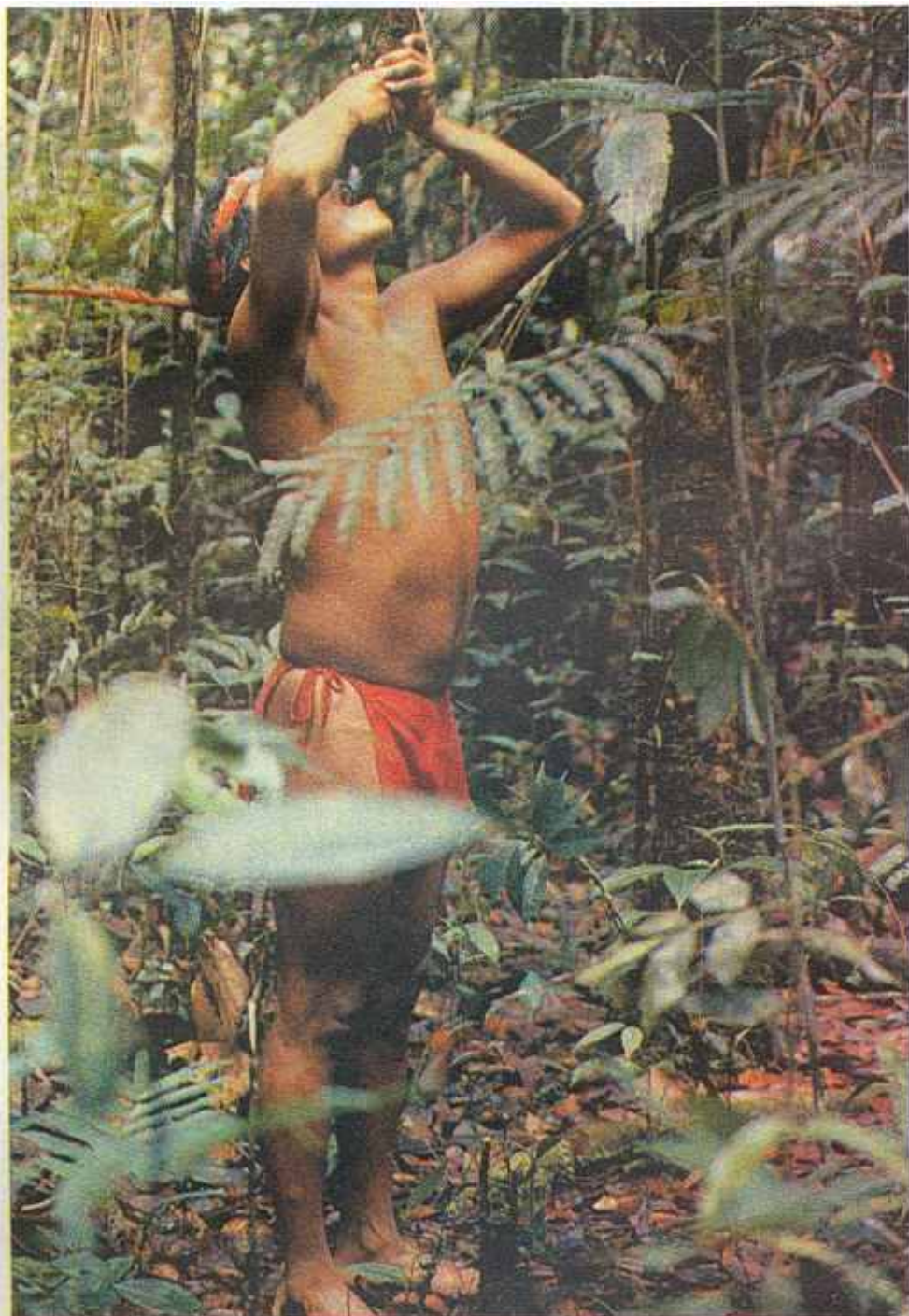
В 30-е годы американский летчик Джими Энджел летал по Южной Америке, предлагая транспортные услуги везде, где появлялся. Он смел был необыкновенно. С самолетом обрабатывался так же волюно, как с мотоциклом: переделывал, совершенствовал, облегчал или утяжелял в зависимости от обстоятельств. Пожалуй, он был первым, кто облетел горы Гран

Сабана, и они его заворожили, как заворожили и нас. Плоскогорье Ауян Тепуи поразило его особенно. Валун и отложения желто-оранжевого цвета после каждого ливня блестели, как золотые.

Энджел пожелал добыть это золото. Отговорить его было невозможно — блеск вершин Ауян Тепуи сводил его с ума. Энджел отправился в Штаты. Миллионер с Лонг-Айленда решил поехать вместе с Джимми, его женой и неким Хенни в Каракас. Оттуда они вылетели на плоскогорье. Джимми приземлился на площадке, которая показалась ему более или менее ровной. При ближайшем рассмотрении, однако, площадка оказалась болотом. Все четверо членов экипажа чудом остались в живых. Золота, естественно, не было и в помине. Единственным утешением для Джимми и его спутников стало сознание того, что они первыми из людей побывали на вершине Ауян Тепуи и спустились (а что им оставалось делать?) по склонам, которые считались неприступными.

Гран Сабана находится на юго-востоке Венесуэлы, в маленьком треугольнике на границе с Бразилией и Гайаной. Она занимает 35 тысяч квадратных километров и расположена почти в самом центре области, опоясанной двумя величайшими реками Земли — Ориноко и Амазонкой. Большая часть этого пространства почти не заселена и до сегодняшнего дня мало изучена. Гран Сабана остается одним из самых загадочных и потаенных уголков, открытых для остального мира каких-нибудь сто лет тому назад.

Самое замечательное в Гран Сабане — это тепуи — «горы» в переводе с языка индейцев. Над подошвой, густо поросшей зеленью, возвышаются скалистые отвесные стены, словно высеченные из камня искусной рукой мастера. Вершины срезаны, отчего горы кажутся пнями деревьев-исполи-



нов или гигантскими ступенями, ведущими к небу.

«Есть в мире место, — писал в 1912 году Артур Конан Дойл, — которое осталось таким же, каким было в доисторические времена. Добираться до него долго и трудно. Нужно идти по запутанным чащам девственных лесов и бурным рекам, которых нет ни на одной карте, до тех пор, пока не покажется на горизонте огненно-красная скалистая масса, что-то вроде колоссальной стены, неправдоподобно плотной и внушительной, с гладкими краями и абсолютно отвесной. На огромном плоскогорье, которое представляет собой вершина этого странного скального образования, остановилась эволюция. Именно там, наверху, сохранились неизвестные нам растения и животные-монстры, относящиеся к отдаленному прошлому нашей планеты».

Это место называется Гора Рорайма, которая расположена в южной части Гран Сабаны. Ее высота —

2560 метров, а описание точно соответствует тому, что дал Конан Дойл в романе «Затерянный мир».

Гигантские монстры, о которых говорил Конан Дойл в своей книге, тоже существуют в действительности, но, к нашему разочарованию, это насекомые в несколько сантиметров длиной.

Рорайма — пожалуй, самая известная и к тому же легкодоступная гора была изучена и описана одной из первых. Никто не может с точностью сказать, сколько таких в Гран Сабане. Дело в том, что вершины, как правило, укрыты плотным колпаком тумана. Очень может быть, что некоторые из них вообще никогда не попадали в поле зрения людей. Их способен «разглядеть» с самолета только радар. «Тепуи не должно быть больше сотни», — вот все, чего можно добиться от специалистов.

Первыми белыми людьми, ступившими на плато, были братья Шомбург, немцы на службе британской короны. А привел их сюда отрывок из доклада о путешествии, написанного в 1596 году сэром Уолтером Рэйли, отважным мореплавателем и поэтом елизаветинской поры. «Мне сообщили о существовании Хрустальной Горы, — говорилось в послании Рэйли, — до которой я, однако, не смог добраться по причине большой отдаленности и плохой погоды. Мне удалось все же увидеть ее издали, она была похожа на высокую колокольню. Беррео, человек, который был со мной, сказал, что на ее вершине много алмазов и других драгоценных камней, и блеск их можно различить на большом расстоянии. Из чего сложена гора на самом деле и что там на вершине, я не знаю, не может знать и он, поскольку не был наверху. Враждебность местных жителей и огромная трудность восхождения на эту стену делают разгадку этой тайны невозможной». Рэйли тогда не поверил. Два с половиной столетия его

слова считали фантазией склонного к поэзии путешественника. Но когда братья Шомбург добрались до склонов Рораймы, им стало ясно: Хрустальная Гора Рэйли — здесь.

Полвека спустя, в 1884 году, легендарная вершина Рораймы была, наконец, покорена. Эберхард Им Турн и Перкинс не нашли наверху ни золота, ни драгоценных камней. Им открылось нечто более редкое — неизвестные виды растений. В последующие годы Рорайма была детально разведана и изучена. Уже в самом начале исследований выяснилось, что на вершинах тепуи эволюция каждого вида растений и животных происходила в особом, совершенно уникальном ритме. Они развивались в полнейшей изоляции, как на островах, затерянных в бескрайних просторах океана.

Высокие вертикальные стены тепуи не позволяли большинству видов растений и животных «нижнего» мира добраться до вершины. Разный климат вверху и внизу (в первом случае правильное чередование сухих и дождливых сезонов и среднегодовая температура плюс 27°, во втором — всего плюс 10°, с бурными и частыми ливнями и ветрами) увеличивал пропасть между двумя мирами.

Поразительно свидетельство Чарльза Бруэра-Кариаса, одного из самых компетентных специалистов по ботанике этого региона: из двух тысяч видов растений, встречающихся здесь (в основном это мхи, лишайники, бромелиевые и плотоядные), половина существуют только в этом районе мира. Если же анализировать лишь тепуи высотой более двух тысяч метров, доля эндемиков увеличивается до 80 процентов.

К концу 30-х годов нашего столетия, когда и другие тепуи уступили натиску исследователей, оказалось, что виды, обитающие на одной вершине, не встречаются на другой. Таким образом, каждая тепуи — это

замкнутый мир, исключительный и неповторимый.

И по сей день ученые не в состоянии сказать ничего определенного по поводу плоскогорья Гран Сабана. Мы о нем еще слишком мало знаем. Все это кажется невероятным, но человеку покорились пока только шесть вершин — из сотни! — да и они изучены лишь частично.

Самые известные тепуи находятся на окраинах Гран Сабаны. Например, Кукенам. Из деревни Санта Елена ди Уайрэи, единственного цивилизованного населенного пункта этой зоны, до его склонов можно доехать на джипе за день. Высота его 2600 метров, и находится он совсем рядом с наиболее изученной Рораймой. Вершина Кукенама, которая издавна выглядит ровной и однородной, в действительности уседана мелкими острыми скалами и прорезана длинными расщелинами. Потоки воды, которая в этих краях льет с неба чуть ли не целый год, за сотни веков избородили поверхность глубокими трещинами, образовав фантастический рельеф. После ливней вода устремляется вниз по склонам, обрушиваясь великолепными живописными каскадами. Та влага, что не нашла выхода из каменного лабиринта складок, застаивается в расщелинах, и там накапливает ил. Это райские места для растений и насекомых.

По тропинке мы поднимаемся к водопаду и через час ходьбы оказываемся на Мирадор дель Лайме — каменной платформе недалеко от подножия Сальто Анхель. Где-то здесь стоит хижина Алехандро Лайме, местного Робинзона. Лайме — латыш, который живет тут отшельником больше сорока лет. Ему 80 лет, но он крепок и подвижен, а по джунглям ухитряется ходить босиком, совсем как индеец.

(Окончание см. на 4-й стр. обложки)

